

grasslife



PADOMI DABISKO
ZĀLĀJU ATJAUNOŠANAI

**AUGU SĒKLU
IZPLATĪŠANA AR
MĀJDZĪVNIĒKU
PALĪDZĪBU**

Padomi dabisko zālāju atjaunošanai

AUGU SĒKLU IZPLATĪŠANA AR MĀJDZĪVNIĒKU PALĪDZĪBU

Metodes pamatojums

Augu sēklu pārvietošanās ar dzīvnieku palīdzību ir viens no galvenajiem un dažiem augiem pat vienīgais veids, kā tie izplatās dabiskā ceļā. Daudzu augu sēklas ir īpaši pielāgojušās, lai ieķertos dzīvnieku apmatojumā un tā aizceļotu iespējami tālu. Ir augi, kuru sēklām, lai tās iegūtu dīgļspēju, ir nepieciešams iziet caur dzīvnieka gremošanas sistēmu, bet citas, izdīgstot dzīvnieku mēšlos, iegūst labāku, barības vielām bagātu augšanas sākumu. Ceļojot dzīvnieku vēderos, sēklas var pārvarēt daudz lielākus attālumus, nekā tās aiznestu vējš vai aizskalotu lietus ūdens. Sēklas pārvietojas, arī pielīpot pie dzīvnieku pēdām. Tā pārceļo arī augsnes sēnes, kas savstarpēji izdevīgi sadarbojas ar augiem. Bez tām dabiska zālāja izveidošanās nav iespējama.

Mūsdienų lopkopība, kur bieži vien mājlopi visu dzīvi pavada telpās vai pārvietojas tikai nelielu teritoriju robežās, ievērojami atšķiras no tradicionālās zemkopības, kur dzīvnieki, pa ceļam izsējot augu sēklas, regulāri pārvietojas pat uz desmitiem kilometru attālām ganībām. Tas ir stipri samazinājis savvaļas augu izplatīšanās iespējas mūsdienās. Dzīvniekus savvaļas augu sēklu izplatīšanā var mērķtiecīgi izmantot dabisko zālāju atjaunošanā gan kā vienīgo metodi, gan kā papildinājumu citiem paņēmieniem.





Jārēķinās gan, ka rezultāti nebūs tik ātri, kā, piemēram, iestādot sugām bagātas velēnas vai stādot un sējot augus tiešā veidā. Tomēr iespējams paļauties, ka vairāku gadu laikā dzīvnieku ganīšana noteikti dos pozitīvu ieguldījumu augu sugu izplatīšanā.

Metodei ir vairākas priekšrocības. To var apvienot ar lopkopības ikdienas darbiem un iespējams pielietot daudz lielākās platībās nekā citas metodes, jo tās visas izmaksā daudz dārgāk. Ja ir iespēja savu atjaunojamo vai uzlabojamo zālāju iekļaut vienotā ganību aplokā ar kādu jau pastāvošu sugām bagātu zālāju, tā ir jāizmanto. Dzīvnieki ganoties sugu bagātību no dabiskā zālāja pamazām ieviesīs arī atjaunojamajā vietā. Lopiņi var palīdzēt jebkurā vietā tad, ja tos baro ar sugām bagātu pļavu sienu.

Metodes pielietošanas laikā iespējami jācenšas izvairīties no skābsiena vai spēkbarības izbarošanas, jo tā augsnē tiek ienestas papildu barības vielas, kas traucēs dabiska zālāja veidošanos un, atšķirībā no savvaļas sēklu siena, nepalīdzēs sēklu izplatīšanā. Tāpat nav vēlams mājdzīvniekus barot ar sēto kultivētā zālāja sienu vai sienu no dabiskā zālāja, kurā ir daudz ekspansīvo (kamolzāle, gārša, suņburkšķis, slotiņu ciesa) un invazīvo sugu.

Metodes izmantošanas nosacījumi

Latvijā ganību sezona lielākoties beidzas aptuveni oktobra beigās un atsākas maija sākumā. Tomēr, ja nav izveidojusies sniega sega, lopi var turpināt ganīties arī no oktobra līdz decembrim, dažkārt pat janvārim. Savukārt pavasarī, ja vien ganības būs pieejamas, lopiņi, meklējot pirmos zaļos asnus, zālājus apstaigās jau aprīlī.

Atbilstoši konvencionālas lopkopības standartiem, ja lopi tiek audzēti produkcijas ieguvei, rudens un pavasara mēnešos ganībās parasti nav atbilstošs zāles daudzums un kvalitāte, tādēļ dzīvnieki jāpiebaro. Taču, saglabājot brīvu pieeju ganībām, šajā laikā papildus sienam un skābsienam lopi labprāt dodas ēst arī zāli. Ja izbarotais siens ir vākts dabiskajās pļavās, lopi ganoties izplata savvaļas augu sēklas.

Atšķirībā no rudens un pavasara mēnešiem, ziemā, kad zemi klāj sniegs vai arī kad zāle vairs neaug, dzīvnieki parasti pārtrauc apstaigāt plašākas platības. Tie uzturas vietā, kur nolikta barība. Tādā gadījumā pa atjaunojamo zālāju var pārvietot barotavas. Tas gan ir dārgi un laikietilpīgi, ja atjaunojamais zālājs atrodas tālu no ziemas barības krājumu vietas. Sarežģījas arī lopu labturības un drošības jautājumi.

Atšķirīga situācija ir t.s. dabīgās noganīšanas teritorijās, kur konvencionālā izpratnē nav komerciālu gaļas ražošanas mērķu un uzsvars tiek likts uz to, ka dzīvnieki iespējami garu periodu, arī ziemā barību pilnībā vai daļēji atrod pašī. Tad sēklu izplatīšana no siena turpinās arī ziemā. Jāņem vērā, ka šādam sēklu izplatīšanas paņēmienam dažādu sugu un šķirņu dzīvnieku piemērotība ir atšķirīga. Tā kā praksē tas nozīmē, ka dzīvnieki ziemas periodā uzturas tālāk no novietnes un bez pastāvīgas cilvēka klātbūtnes, metode diez vai būs piemērota aitu saimniecībai, jo nav iespējams nodrošināties pret vilku vai suņu uzbrukumiem. Tāpat arī to grūti pielietot piena govju saimniecībās, kas piesaistītas vietai, kur notiek govju slaukšana. Praktiski iespējamāk šādi rīkoties, ja saimniecībā ir gaļas liellopi. Vislabāk, ja ir kāda no ekstensīvajām šķirnēm. Intensīvās šķirnes ir mazāk piemērotas, jo tās selekcijai ir ļoti kontrolētos apstākļos, kā arī tie parasti ir smagāki dzīvnieki, kas vairāk izbradā augsni, kura ir īpaši ievainojama laikā ārpus veģetācijas sezonas.

Sēklu izplatīšana, izbarojot augu sugām bagātu sienu sētā zālājā



Tā kā atjaunojamā pļava atrodas tālu no ganāmpulka novietnes, pēc novākšanas no laukiem sugām bagātais siens jau iepriekš tiek pievests tuvāk vietai, kur tiks izbarots.



Atjaunojamā pļavā ir sētais zālājs, kas apzināti tiek noganīts ļoti zems. Tā tiek iznests iespējami daudz barības vielu, kas var kavēt dabiska zālāja atjaunošanos, un lai blīvā zāle un pēc tam kūla mazāk traucētu savvaļas augu iesēšanos.

AUGU SĒKLU IZPLATĪŠANA AR MĀJDZĪVNIĒKU PALĪDZĪBU



Sugām bagāta siena izlikšana barotavās oktobra beigās. Siena ruļļa ārējā kārtā tiek noritināta un atstāta starp barotavām, lai palielinātu to vietu skaitu, kur sēklas izbirs relatīvi lielākā blīvumā.



Pirmajā sniegā novembra otrajā pusē labi iezīmējas lopu pārvietošanās līnijas. Tās norāda apkārtni, kādā tiek izplatītas sēklas no apēstā siena.



Zālājs noganīts un sēklu siens izbarots arī nākamā gada pavasarī. Noslēdzot noganīšanu, no lauka jānovāc siena paliekas, lai nerastos barības vielām pārbagātas vietas un netraucētu siena pļaušanai.



Vēl jūnijā redzamas barotavu atrašanās vietas, kur lopu visvairāk nobradātajā aplī ap barotavu zāle ieviešas lēnāk.

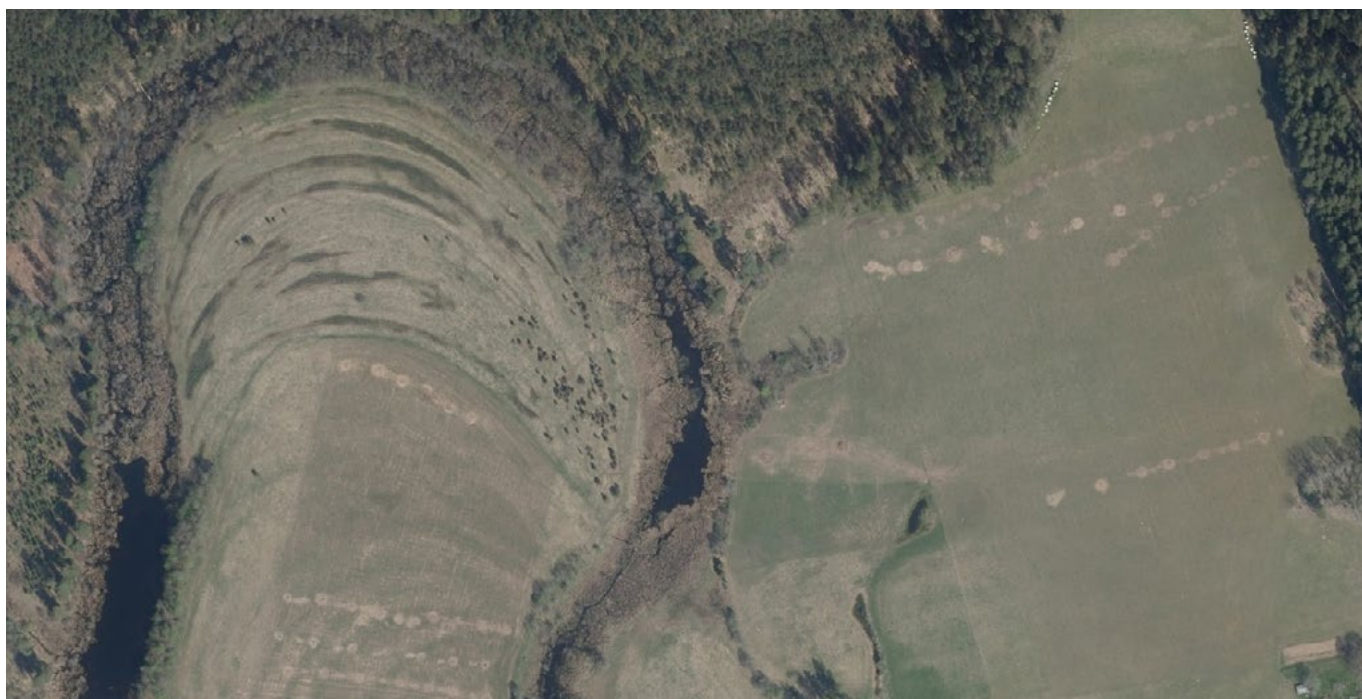
AUGU SĒKLU IZPLATĪŠANA AR MĀJDZĪVNIĒKU PALĪDZĪBU



Zālājs ir nopļauts un novākts, tajā aug attāls. Oktobrī barotavu vietas ir pārsvarā zaļas, tajās dominē kumelītes. Tūlīt tiks uzsākta attāla noganīšana.



Nākamā gada maijā vairākums barošanas vietu ir vizuāli saplūdušas ar apkārtējo zālāju. Divi gadi ir pārāk īss laiks, lai sēta zālāja vietā ieviestos dabiska pļava. Tomēr visā platībā izklaidus veidā var atrast dažādas savvaļas augu sugas, no kurām vismaz daļa ir iesējusies, pateicoties ganāmpulka izplatītajām sēklām.



Ortofoto redzamās plankumu rindas iezīmē sēklu siena izbarošanas vietas.
Ortofoto: Latvijas Ģeotelpiskās informācijas aģentūra.

Sēklu izplatīšana, izbarojot augu sugām bagātu sienu parkveida pļavā, kur nav bijis zālājs un ir safrēzēti celmi



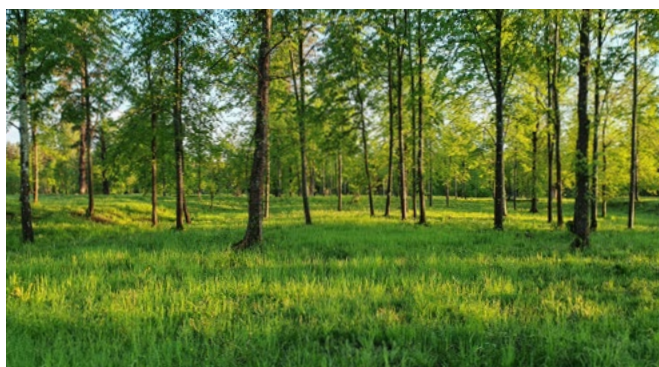
Ganāmpulks ap siena rulli, kas nolikts atmežotā parkveida pļavā, kur vēl gaidāma celmu frēzēšana.



Tā pati vieta citā rakursā gadu pēc frēzēšanas. Zaļais blīvi zālainais laukums, kur bija novietots siena rullis, ļoti uzskatāmi atšķiras no apkārtnes, kur siens nav bijis novietots un zāles stāvs ir ļoti skrajš.



Atmežota parkveida pļava, kur safrēzēti koku celmi. Šajā pļavā iepriekšējā rudenī un ziemā katrā barošanas reizē barotavas tika pārceltas citā vietā (no iepriekšējās parasti 5-10 m attālumā). Blīvākie zāles laukumi iezīmē barotavu atrašanās vietas.



Tā pati parkveida pļava 15 dienas vēlāk maija beigās. Frēzētā parkveida pļavā labi redzams, ka lopu barošana ar sēklu sienu ir palīdzējusi izveidoties zālājam vietā, kur tas iepriekš nebija. Nākamais solis ir panākt dabiskai pļavai raksturīgas augu sabiedrības izveidošanos.

Priekšrocības un trūkumi sēklu izplatīšanā, izbarojot sienu

Sēklu izplatīšana, lopiem izbarojot sugām bagātu sienu, ir daļēji līdzīga sēklu izplatīšanas paņēmienam, kur uz lauka izklāj sēklu sienu. Abos gadījumos uz lauka tiek novietots siens ar domu, ka no tā zālājs bagātināsies ar savvaļas augiem. Tā kā lopi jābaro jebkurā gadījumā, sēklu izplatīšana, barojot lopus, ir darbība, kas iekļaujas lopkopības ikdienas norisēs.

Līdz noteiktam barības pārvietošanas attālumam tas ļauj ietaupīt izmaksas, kas rastos, ja sienu pārvietotu tikai sēklu izsēšanas dēļ. Pēc siena izbarošanas mazāks ir arī

siena atlieku daudzums, kas pēc tam no lauka jānovāc. Vēl viens ieguvums ir tas, ka dzīvnieki sēklas izplata daudz plašākā apkārtnē nekā tikai vietā, kur siens nolikts. Šo paņēmieni ierobežo attālums, kādā praktiski un ekonomiski iespējams novietot ganāmpulku un piegādāt sienu barošanas vietā.

Negatīva blakusparādība ir ar traktortehniku iebrauktas risas un lopu izbradāti laukumi, jo piebarošanas sezonas bieži ir lietainas un tādēļ augsnei ir pazemināta nestspēja.



Oktobra beigās bieži ir lietains laiks un slapja augsne pat tādās vietās, kur vasarā ir ļoti sauss. Tādēļ ap barotavām zālājs tiek stipri izbradāts. Šajā gadījumā barotavas pārvietotas vienu reizi trijās dienās. To darot biežāk, izbradāšana būtu mazāka, jo lopi īsāku laiku uzturētos vienā punktā. Taču tas nozīmētu biežāku barības pievešanas ceļa izbraukāšanu un daudz lielāku laika patēriņu, braukājot uz attālo lauku.



Ja uz atjaunojamo zālāju neved ceļi ar segumu, mitrajā gadalaiku maiņas un ziemas laikā viena no problēmām ir barības piegādes ceļa vietu izdangāšanās. Braukšana pa izdangātu ceļu patērē papildu laiku un rada izdevumus, lai sakārtotu izbraukātās vietas.

Materiālu sagatavoja projekta GrassLIFE eksperti, balstoties zinātniskajā literatūrā un projekta laikā gūtajā pieredzē.

No 2017. līdz 2023. gadam Latvijas Dabas fonds sadarbībā ar Latvijas Universitāti, Vides Risinājumu institūtu un 12 lauku saimniecībām visā Latvijā piedalījās ES LIFE programmas un Valsts reģionālās attīstības aģentūras līdzfinansētā projektā “GrassLIFE: Zālāju atjaunošana un to dažādas izmantošanas veicināšana”. Projekta mērķis ir palīdzēt Latvijā saglabāt vērtīgās un izzūdošās dabiskās pļavas – atjaunot tās un veicināt tajās dabai draudzīgu saimniekošanu.

Vairāk informācijas par projektu GrassLIFE:

www.grasslife.lv

grasslife

