

Iesēto savu kvadrātmetru



grasslife



Pļavas augu kvadrātmetra apsaimniekošanas instrukcija

2020. gada rudenī daudzviet Latvijā tika iesēti pļavas augu kvadrātmetri. Tagad pavasaris ir klāt un sagaidām pirmos pļavu augus, kas sadīguši kvadrātmetrā. Kā pirmie sadīgušie vēroti lielā dzelzene, zvagulis.

? Kas notiek manā kvadrātmetrā? Kāpēc nekas neaug? Vai tajā sāk dīgt īstie augi? Kuras ir nezāles? Kā rīkoties tālāk?

Šajā instrukcijā atbildēsim uz šiem jautājumiem un pastāstīsim, kas sagaidāms tālāk. Mūsu apsekotajos kvadrātmetros vispirms sadīgušas nezāles un pēc tam, maija beigās, pavisam mazi pamazām sākuši parādīties arī pļavu augi.

Kā izskatās iesētie kvadrātmetri maija beigās.



? Kas notiek dabiskajās pļavās?

Ja pavasaris ir vēss un lēns, tas ietekmē arī pļavas augu attīstību un viss notiek rāmāk. Redzam košus pieneņu ziedus un leknu zāli, bet tās ir graudzāles un nezāles, tostarp arī pienešes, kas attīstās straujāk, ātri nozied un izplata tūkstošiem sēklu. Dabisko pļavu augu attīstība notiek lēnāk.

Turpiniet vērot savu pļavas kvadrāmetru!

Tas ļaus labāk saprast, cik sarežģīti veidojas dabiskās ekosistēmas, cik tās ir ilgmūžīgas un lēnas. Kā līdz šim Latvijā nebijuša eksperimenta dalībniekiem, Jums šobrīd ir šī iespēja vērot un iedziļināties dabas procesos.



Aicinām būt pacietīgiem un gataviem palīdzēt savam kvadrāmetram.

Jāņem vērā, ka liela daļa pļavas augu pirmajā gadā nemaz nezied. Piemēram, pārkonamoliņi un dzirkstelīte uzdzied otrajā gadā, kamēr ārstniecības pātaine, dzelzenes vai pļavas vilkmēle pirmo reizi uzdziedēs vairākus gadus pēc iesēšanas. Daudziem pļavu augiem to attīstības sākumā ir nepieciešams attīstīt sakneņus, uzkrāt barības vielas, tāpēc arī tie uzdzied tikai tad, kad ir pietiekoši attīstījušies. Savukārt, lai kvadrāmetrā arī turpmāk augtu viengadīgie augi, piemēram, zvaguļi, būs jāpalīdz to sēklām arī uz nākamo gadu iesēties kvadrāmetrā - sagaidot, kamēr to sēklas ir attīstījušās, tās novācot (noplūcot un izžāvējot), kvadrāmetru nopļaujot un zāli savācot, un rudenī kvadrāmetrā iekaisot to sēklas.

Kāpēc kvadrāmetrā iesētie augi varētu neattīstīties

- **Neveiksmīga vietas izvēle** – pārāk liels noēnojums. Lielākā daļa pļavu augu ir pilnas saules augi.
- **Pārāk auglīga augsne** – pretēji kultūraugiem, pļavas augi ir pielāgojušies augšanai barības vielām nabadzīgās augsnēs un papildus mēslošana tiem nav nepieciešama. Bagātināta augsne veicina nezāļu un graudzāļu augšanu, kas nomāc pļavu augu attīstību.
- **Augsnes izžūšana** – brīdī, kad augu sēklas ir sākušas dīgt un iestājas ilgstošāks sausuma periods, ir ļoti būtiski uzturēt augni nedaudz mitru. Sēklas, kuras izžūst brīdī, kad tās jau sākušas dīgt, aiziet bojā.
- **Nelabvēlīgi sēklu dīgšanas apstākļi** – daļai pļavu augu sēklu dīgstībai ir nepieciešams aukstuma periods. Ja tas nav bijis pietiekami ilgs, sēklas var nesadīgt, jo īpaši, ja sēklu paciņa ziemas mēnešos tika turēta istabas temperatūrā un sēklas tika izsētas tikai pavasarī.
- **Neauglīgas sēklas** – mēdz būt arī gadījumi, kad augs attīsta sēklas, bet tās nedīgst, jo ir neauglīgas. Sēklu dīgstspēja zūd arī tad, ja tās jau ziedkopā izēd kukaiņu kāpuri. Tā kā lielākā daļa pļavu augu sēklas ir ļoti sīkas, sēklas ievācot ne vienmēr ir iespējams izvērtēt to dīgstspēju. Lai pārbaudītu 2020. gadā ievāktu sēklu dīgstību, 17 augu sēklas iesējām kontroles sējumos. Vismaz 11 sugu augi tajos ir sadīguši, bet 3 augu dīgsti vēl ir pārāk sīki, lai droši tos varētu atpazīt. Tas ļauj cerēt, ka tās vēl sadīgs arī Jūsu kvadrāmetros.
- **Citi faktori** – ja sēklu paciņa turēta mitrā vietā, tad sēklu dīgstspēja varēja pazust, jo tās bija sākušas pelēt, bet, ja siltumā, tad tās varēja izēst kukaiņi.

Ko darīt ar nezālēm

Nezāles ir augu sugas, kas strauji aizņem brīvas zemes laukumus. Lai cik rūpīgi no augsnes būtu izlasītas saknītes, augsnē ir milzum daudz sīku sēklu, kas to vien gaida, lai zeme tiktu uzrakta un rastos piemēroti apstākļi dīgšanai. Nezāles ir uzmanīgi jāizravē no kvadrātmetra vai jānogriež līdz ar zemi - gadījumā, ja izraušana apdraud pļavu augu dīgstu. Ja nezāles netiks izravētas, tās nomāks pļavu augu attīstību. **Tā kā pļavu un nezāļu augu dīgsti mēdz būt līdzīgi, ravējiet tikai tās nezāles, kuras pazīstat un esat drošs, ka izravēsiet tieši nevēlamos augus.**



Ja Jūsu kvadrātmetrā kāda suga sadīgusi lielā apjomā, bet neatpazīstat to kā kādu no nezālēm – lūdzu nofotografējiet tās un sūtiet Latvijas Dabas fondam uz e-pastu ruta.sniedze@ldf.lv.

Biežāk sastopamie kvadrātmetrā nevēlamie augi:

Ložņu vārpata

Elytrigia repens

Pelēkzaļa graudzāle ar garu, ložņājošu sakneni. Augam raksturīga apspalvota maksts. Ļoti grūti apkarojama nezāle, jo veiksmīgi atjaunojas arī no neliela sakneņa gabaliņa.



Ārstniecības pienene

Taraxicum officinale

Ļoti veiksmīgi izplatās gan ar sēklām, kas lielā daudzumā saglabājas augsnē, gan atjaunojas no saknes gabaliņa.



Parastā virza

Stellaria media

Grūti iznīdējama nezāle ar ložņējošu stumbru un sīku sakni. Veiksmīgi izplatās gan ar sēklām, kuru ļoti daudz jebkurā augsnē, gan no sakneņa gabaliņa.



Baltā balanda

Chenopodium album

Viengādīga nezāle. Jaunām balandām raksturīgs "miltainums" uz lapām. Viegli ravējama, bet tā atkārtoti dīgst atjaunojoties no sēklu bankas.



Tiruma usne

Cirsium arvense

Daudzgadīgs augs ar spēcīgu, ložņājošu sakni.
Lapas apakšpuse gaišāka nekā augšpuse.



Podagras gārša

Aegopodium podagraria

Grūti apkarojama nezāle ar spēcīgu,
ložņājošu sakni.



Kad pļaut zālāju?

Vislabāk kvadrātmetru pļaut tad, kad vairums no augiem tajā ir noziedējuši un attīstījuši sēklas. Parasti tas ir jūlija vidū-otrajā pusē. Nopļauto zāli no kvadrātmetra ir jānovāc. **Pirms pļaušanas aicinām savākt sēklas no kvadrātmetrā izaugušajiem augiem, izžāvēt tās un saglabāt.** Ja esat savākuši sēklas, aicinām rudenī paplašināt savas personīgās dabiskās pļavas platību, sekojot “Iesēj savu m²!” sēšanas instrukcijai.

Latvijas Universitātes pētnieki plāno, ka apsekojamo vietu atlase tiks pabeigta līdz jūnija vidum, bet apsekojumi notiks no jūlija vidus līdz augusta vidum, jo tas ir laiks, kad veģetācija ir pilnībā attīstījusies un varēs novērtēt pļavu augu ziedēšanas un sēklu ražošanas sekmes. Pētījuma atlasei izmantosim tikai tos kvadrātmetrus, kuru īpašnieki pavasarī veiktajā aptaujā devuši atļauju pētījumam veikšanai. Ja Jūsu kvadrātmetrs tiks iekļauts pētījumā, Jūs saņemsiet personīgi jums adresētu e-pastu, kurā pētnieki saskaņos ar Jums pētījuma veikšanas laiku un lūgs pļaušanu atlikt līdz laikam, kad pētnieki ieradīsies un veiks augu uzskaiti.

Arī tad, ja Jūsu kvadrātmetrā visas sezonas garumā nepamanīsiet nevienu pļavu sugu, aicinām kvadrātmetru saglabāt, izvairoties no jaunu sugu piesēšanas, un izravējot tikai nezāles!

Akcija “Iesēj savu m²!” ir līdz šim Latvijā nebijis sabiedriskās zinātnes eksperiments, un zinātnē arī negatīvs rezultāts ir rezultāts. Ikviens kvadrātmetrs būs svarīgs Latvijas Universitātes pētnieku darbā, kuri apsekos daļu no kvadrātmetriem, dodot mums visiem iespēju labāk iepazīt procesus un izprast dabisko pļavu augu vajadzības. Turklāt, daļa no Jūsu kvadrātmetrā iesētajām sēklām var sadīgt pēc gada, ja nākamajā sezonā to dīgšanas attīstībai būs piemērotāki apstākļi.



Aicinām novērot Jūsu kvadrātmetru, fotografēt to un sūtīt bildes Latvijas Dabas fondam. **Latvijas Dabas fonds saka lielu paldies par Jūsu ieguldījumu akcijas “Iesēj savu m²!” īstenošanā un ieinteresētību Latvijas dabas daudzveidības saglabāšanā!**

Kā izskatās kvadrātmets ar sadīgušiem pļavas augiem:

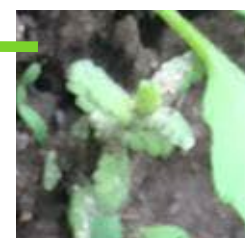
Parastā virza



Pīpene



Ložņu vārpata



Zvagulis

Brūngalvīte



Akcijas “Iesēj savu m²!” kontakti:

botāniķe un Latvijas Dabas fonda eksperte
Rūta Sniedze-Kretalova, **e-pasts: ruta.sniedze@ldf.lv**

www.grasslife.lv

Projekts “Iesēj savu m²!” notiek Latvijas Dabas fonda īstenotā projekta GrassLIFE: Zālāju atjaunošana un to dažādas izmantošanas veicināšana

GrassLIFE ir ES LIFE programmas un Latvijas Vides aizsardzības fonda līdzfinansēts projekts, ko īsteno Latvijas Dabas fonds sadarbībā ar Latvijas Universitāti, Vides Risinājumu institūtu un 12 zemnieku saimniecībām visā Latvijā.